

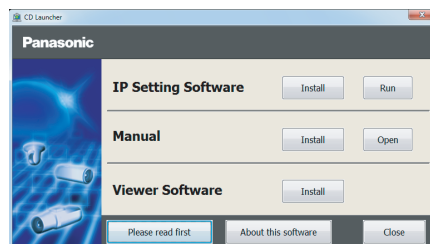
Étape 4 Configurer les paramètres de réseau

Configurer les paramètres de la caméra vidéo après avoir temporairement invalidé le logiciel de pare-feu. Une fois que la configuration de la caméra vidéo est terminée, un retour à l'état d'origine se produit. Contacter l'administrateur de réseau ou votre fournisseur de services Internet pour obtenir les informations nécessaires sur la configuration des paramètres du réseau.

[1] Introduire le CD-ROM fourni dans le lecteur CD-ROM de votre ordinateur personnel.

- L'accord de licence sera affiché. Lire l'Accord et sélectionner "I accept the term in the license agreement" puis cliquer sur [OK].

⇒ La fenêtre de lancement sera affichée.



Remarque:

- Si la fenêtre du programme de lancement n'est pas affichée, double-cliquer sur le fichier "CDLauncher.exe" qui se trouve sur le disque CD-ROM.
- Se référer à "Utilisation du CD-ROM" qui se trouve dans le manuel d'utilisation qui lui-même se trouve sur le CD-ROM pour obtenir de plus amples informations sur le programme de démarrage de CD.

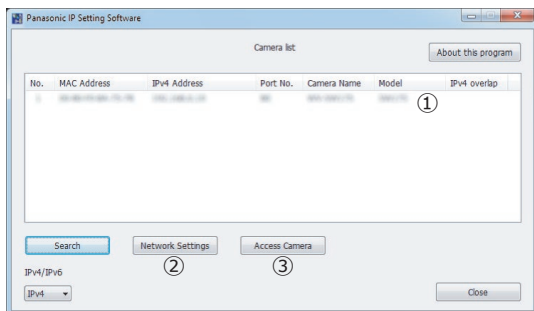
[2] Cliquer sur le bouton [Run] placé près de [IP Setting Software].

⇒ L'écran [Panasonic IP Setting Software] sera affiché.
L'adresse MAC / l'adresse IP de la caméra vidéo détectée sera affichée.

[3] Sélectionner la caméra que l'on souhaite configurer (1) et cliquer sur [Network Settings] (2) pour modifier les paramètres réseau. Ensuite, cliquer sur [Access Camera] (3).

Remarque:

- Sélectionner la caméra vidéo ayant la même adresse MAC que l'adresse MAC imprimée sur la caméra vidéo que l'on souhaite configurer.



[4] Lorsque la fenêtre d'enregistrement d'administrateur est affichée, saisir "Nom de l'utilisateur", "Mot de passe" et "Retaper le mot de passe" en suivant les directives affichées à l'écran, puis cliquer sur le bouton [Valider].

Veuillez conserver votre nom de l'utilisateur et votre mot de passe en lieu sûr et exempt de toute observation publique pour en assurer la sécurité. Après avoir terminé l'enregistrement, la caméra vidéo sera automatiquement reconnectée et la fenêtre d'authentification sera affichée. Saisir le nom d'utilisateur enregistré et le mot de passe.

Le réglage implicite de l'authentification d'utilisateur est fait sur "Activé". Pour obtenir de plus amples informations, se référer à la section "Préface" dans le manuel d'utilisation.



IMPORTANT:

- Lorsque la caméra vidéo est utilisée sur l'Internet, le paramétrage de l'authentification de l'utilisateur sur "Arrêt" peut aboutir à un accès involontaire effectué par une tierce personne. Veuillez laisser l'authentification de l'utilisateur paramétré sur "Activé".

[5] Lorsque des images d'observation directe provenant de la caméra vidéo sont affichées, la connexion au réseau est terminée.

Remarque:

Pour obtenir de plus amples informations sur le contenu suivant, se référer au manuel d'utilisation.

- Veuillez paramétrer [Heure et date] sur l'écran [Base] de "Config." avant d'utiliser la caméra vidéo.
- Il est impossible d'afficher les images H.265 (ou H.264) ou MJPEG, de recevoir ou de transmettre le son, d'afficher les journaux et d'utiliser l'affichage plein écran lorsque le logiciel de visionneuse "Network Camera View 4S" n'est pas installé sur l'ordinateur personnel. Appuyer sur le bouton [Log. vision.] sur l'écran pour installer le logiciel, si nécessaire.
- En fonction de l'environnement de votre ordinateur personnel, cela peut prendre du temps pour que les images soient affichées.
- Au moment de l'achat, le [Mode de son] est paramétré sur "Arrêt". Au besoin, changer le paramétrage sur l'onglet [Son] à la page "Image/Son" dans "Config."
- Par surcroît de sécurité, dans "IP Setting Software", "Paramètres de réseau" ne peut pas être modifié tant qu'environ 20 minutes ne se sont pas écoulées après la mise sous tension de la caméra vidéo à configurer. (Quand la période effective est réglée sur "20 min seulement" dans "Configuration rapide de IP") Cependant, les paramètres peuvent être modifiés après que 20 minutes se soient écoulées pour les caméras vidéo actuellement réglées en mode de paramétrage initial.

Si les images ne sont pas affichées, configurer le navigateur Web pour afficher en compatibilité. Pour obtenir de plus amples informations, se référer à notre site Web (<http://security.panasonic.com/support/info/>).